



إرشادات الإنضمام

مهارات وفرص التوظيف للشباب
في العالم العربي

٢٧-٢٨ يناير ٢٠١٥ | القاهرة، مصر

www.britishcouncil.org.eg/symposium

مرحباً بكم

يوذّ المجلس الثقافي البريطاني أن يرّحب بكم في التحضيرات لندوة مهارات وفرص التوظيف للشباب في العالم العربي التي ستُعقد في القاهرة. ستجدون في هذا المستند معلوماتٍ ستحتاجونها قبل انعقاد الندوة. لذلك نرجو منكم قراءتها بتمعّن.

وستتضمّن الندوة التي ستُنظّم على مدار يومين كلماتٍ لعددٍ من المتحدثين، ومشاركةً تفاعليّةً للمعرفة، بالإضافة إلى مناقشاتٍ حول كيفية تحضير الدولة والقطاع الخاص للشباب على دخول عالم التوظيف. وستتمحور الندوة حول عددٍ من المناقشات الجماعيّة والعروض العامّة حول بعض المسائل الرئيسيّة، كما سيتخلّلها جلساتٌ جماعيّة مصغّرة لمناقشة بعض المواضيع المحدّدة.

ويسعى المجلس الثقافي البريطاني إلى إعطاء الأولويّة لفرص التواصل التي يمكن من خلالها مشاركة دراسات الحالات والأمثلة عن أفضل الممارسات ومناقشتها.

لمزيدٍ من المعلومات، قوموا بزيارة الموقع الإلكتروني التالي: www.britishcouncil.org.eg/symposium

المحتويات

٢	الجدول الزمني والمكان
٢	تفاصيل الفندق
٣	الوصول والانتقال إلى الفندق
٣	المغادرة
٣	حقائب الاستقبال
٣	التسجيل للندوة
٤	السفر والإقامة وترتيبات وجبات الطعام
٤	المتحدثون
٥	الندوة
٥	برنامج الندوة
٥	مكان انعقاد الجلسات
٥	بيانات الإتصال
٦	الملحق
٦	الملحق أ - سياق الندوة
٨	الملحق ب - تفاصيل الفندق
١٠	الملحق ج - خريطة طابق المؤتمرات
١١	الملحق د - ملاحظات للزوار المتوجهين إلى القاهرة

الجدول الزمني والمكان



هذا وستُعقد الندوة في يومي ٢٧ و٢٨ كانون الثاني/يناير في فندق فيرمونت النيل وسيتم افتتاحها رسمياً في تمام الساعة التاسعة صباحاً من ٢٧ كانون الثاني/يناير.

ينبغي على المشاركين الوصول إلى الفندق في القاهرة مساء يوم ٢٦ كانون الثاني/يناير ٢٠١٥، ما يعطيهم وقتاً للإستراحة والتحضير للندوة التي ستبدأ في ٢٧ كانون الثاني/يناير.

تفاصيل الفندق



لمزيد من المعلومات حول الفندق، زوروا الموقع التالي: www.fairmont.com/nile-city-cairo/ أو قوموا بمراجعة صفحة تفاصيل الفندق في الملحق ب.

مكان انعقاد الندوة هو فندق فيرمونت نايل سيتي، القاهرة

فندق فيرمونت نايل سيتي

سيشكّل فندق فيرمونت نايل سيتي مكان انعقاد الندوة، كما سيؤمن الإقامة للموفدين إلى الحدث.

تجدر الإشارة إلى أنه يُمنع التدخين في أي من قاعات الاجتماعات/المؤتمرات في الفندق، غير أنّ شرفة القاعة الرئيسية متوفرة للمدخنين، كما يُسمح لهؤلاء التدخين في جميع قاعات الفندق العامة.

العنوان وبيانات الإتصال:

أبراج نايل سيتي - ٢٠٠٥ ب، كورنيش النيل، بولاق - القاهرة، مصر - ٢٤٦٦

هاتف +٢٠ ٢٢ ٤٦١ ٩٤٩٤

فاكس +٢٠ ٢٢ ٤٦١ ٩٥٩٥



المغادرة

سيتمّ المجلس الثقافي البريطاني أيضاً القيام بالترتيبات اللازمة لنقلكم من الفندق إلى المطار بعد انتهاء الندوة.

ملاحظة: سيقوم السائق باصطحابكم من الفندق قبل ثلاث ساعات على موعد رحلتكم. كما سيكون ممثّل عن إدارة الندوة في انتظاركم أمام لوحة الإنتظار في ردهة فندق فيرمونت النيل.

الوصول والإنتقال إلى الفندق

عند وصولكم إلى مطار القاهرة، سيقوم ممثّل عن **إدارة الندوة** بملاقاتكم ومساعدتكم على إتمام إجراءات المطار. فبعد دخول قاعة إستقبال المطار، ينبغي عليكم البحث عن لوحة تحمل شعار المجلس الثقافي البريطاني وندوة جامعة الدول العربيّة.

وبعد مروركم بجهاز أمن المطار، سيقوم الممثّل بإرشادكم إلى السائق الذي سينقلكم إلى فندق فيرمونت النيل.

التسجيل للندوة

ستبدأ جلسة إفتتاح الندوة الرسميّة في ٢٧ كانون الثاني/ يناير في تمام الساعة التاسعة صباحاً، وذلك في صالة ماجينتا للإحتفالات في طابق قاعات الإحتفال. أمّا التسجيل للمشاركة في الندوة فسيبدأ في تمام الساعة الثامنة صباحاً في بهو الصالة حيث تستطيعون الحصول على كافة لوازم الندوة وعلى شارة تحمل اسمكم (والتي يجب عليكم ارتداؤها طوال الوقت خلال الندوة).

حقائب الإستقبال

لدى وصولكم إلى الفندق، ستحصلون على حقيبة إستقبال تحتوي برنامج الندوة بالإضافة إلى معلوماتٍ أخرى قد تحتاجونها.



السفر والإقامة وترتيبات وجبات الطعام



لذلك، يُرجى منكم إعلام المجلس الثقافي البريطاني بأي متطلبات غذائية قبل ١٨ كانون الثاني/يناير ٢٠١٥. الحجز الفندقية يتضمن الغرفة والفطور. أي تكلفة إضافية للعشاء و/أو نفقات أخرى سيتم التنسيق لها مقدماً مع المكتب المحلي للمجلس الثقافي البريطاني الخاص بكم.

الموفدون المسؤلون عن تكاليفهم الخاصة

يقوم الموفدون المسؤلون عن تحمّل تكاليف المشاركة الخاصة بهم بالحجز لرحلتهم والدفع لها، ومن ثمّ إعلام المجلس الثقافي البريطاني بالتفاصيل في أقرب وقت ممكن. هذا ويقوم المجلس الثقافي البريطاني بحجوزات الفندق على أن يقوم هؤلاء الموفدون بتسديد المبلغ لوكيل سفر المجلس الثقافي البريطاني في اليوم الأوّل من الندوة. وتجدر الإشارة بأنّه يجب عليكم تبليغ المجلس الثقافي البريطاني عن فترة بقائكم ليقيم بالحجوزات المناسبة، علماً بأنّ سعر الغرفة يبلغ ١٢٠ دولاراً أميركياً لليلة الواحدة، بناءً على نظام المبيت والإفطار.

ستتولّى فروع المجلس الثقافي البريطاني في القاهرة القيام بحجوزات السفر وإصدار بطاقات سفر الموفدين كما ستتحمّل بتكاليف وجبات الطعام. هذا وتبلغ تكاليف الطعام في مصر حوالي ٦٠ جنيه مصري للغداء و١٠٠ جنيه مصري للعشاء و٥٠ جنيه مصري للنفقات الإضافية.

كما ستتّم تغطية كافة تكاليف الإقامة في القاهرة خلال الندوة من خلال ميزانية إقليمية خاصّة بالمجلس الثقافي البريطاني. ويتضمّن ذلك الوصول المبكر في ٢٦ كانون الثاني/يناير والمغادرة المتأخّرة في ٢٩ كانون الثاني/يناير، وذلك وفقاً لمواعيد الرحلات.

أما الأمور التالية فتقع تكاليفها على عاتق الموفدين، وهي: تكاليف مراكز العمل وإستخدام الهواتف والثلاجات الصغيرة ومنتج الفندق أو أيّ مرافق أخرى ليس لها علاقة بالندوة. هذا وستكون كافة وجبات الطعام متوفرة طوال مدة الإقامة في ٢٧ و ٢٨ كانون الثاني/يناير ٢٠١٥.

المتحدّثون



ولأيّ استفسارات أو متطلبات حول خطابكم/ عرضكم، يُرجى مراجعة فريق أمانة الندوة الذي سيكون حاضراً لتقديم المساعدة خلال الندوة.

هذا ويجب على كافة المتحدثين إيداع فاتورة لدى المجلس الثقافي البريطاني في مصر، وتحديدًا لدى السيدة داليا عادل، وذلك بعد أسبوعين على انتهاء الندوة كحدّ أقصى. أما المتحدثون الموفدون عن البلدان المشاركة فينبغي عليهم إيداع الفاتورة لدى مكتب المجلس الثقافي البريطاني في بلادهم خلال مهلة لا تتخطى الأسبوعين من انتهاء الندوة.

ولأيّ استفسارات حول العروض أو البرنامج، قبل انعقاد الندوة أو خلالها، يمكنكم التواصل مع مدير الندوة السيد أحمد العشماوي عبر البريد الإلكتروني: ahmed.elashmawi@ly.britishcouncil.org أو aleashmawi@gmail.com

تكون غرفة العرض المخصّصة للمتحدّثين خلال الندوة مجهزةً بحاسوب وعارض فيديو وشاشة. هذا ويخصّص لكل عرض/خطاب فترة لا تتخطى الأربعين دقيقة (بما فيها العرض والمناقشة). أما الجلسات العامة فقد تدوم أكثر من ٦٠ دقيقة بما فيها فترة المناقشة التي تلي العرض.

ويقترح المجلس الثقافي البريطاني على المتحدثين إرسال عروضهم للندوة مسبقاً، أي بحلول ١٠ كانون الثاني/يناير كحدّ أقصى. كما ينبغي على المتحدثين إحضار عروضهم على جهاز تخزين للبيانات إن كانوا يريدون إجراء بعض التعديلات عليها. ونظراً لضيق الوقت، ينبغي على كلّ متحدّث نقل العرض الخاص به إلى الحاسوب، لتفادي إضاعة الوقت وحدوث المشاكل التقنية.

أما إن كنتم تريدون توزيع نسخ عن عرضكم، ينبغي عليكم تحضير هذه النسخ مسبقاً، علماً بأنّ المجلس الثقافي البريطاني لا يستطيع طبع ونسخ عدد كبير من المستندات.

الندوة

وسيلي الخطاب عدداً من الجلسات المتوازية التي يستطيع الموفدون من خلالها استكشاف أمثلة محددة عن الأنشطة المتعلقة بمواضيع الندوة.

كما ستتضمن الندوة مناقشاتٍ جماعية حول مسائل بالغة الأهمية، ما يعطي المشاركين فرصة للمناقشة والمشاركة.

كما سيقام **حفل عشاء الندوة** في ٢٧ كانون الثاني/يناير وذلك عند الساعة السابعة والنصف مساءً في مطعم السرايا في منطقة الزمالك في القاهرة، على أن يكون النقل مؤمناً عند الساعة السابعة لنقل الموفدين من فندق فيرمونت إلى حفل العشاء.

يُرجى منكم إعلام المجلس الثقافي البريطاني المحلي برغبتكم بالحصول على طبق نباتي قبل ١٨ كانون الثاني/يناير ٢٠١٥ كحد أقصى، كي يتم أخذ طلبكم بالإعتبار.

علماً بأنّ الندوة هي حدثٌ ثنائي اللغة، ستكون الترجمة الفورية من العربية إلى الإنجليزية ومن الإنجليزية إلى العربية المؤمّنة خلال يومي انعقادها.

هذا وسيبدأ **حفل افتتاح الندوة** في تمام الساعة التاسعة صباحاً، وذلك في الصالة الرئيسية (أي ماجينتا)، بالكلمات الافتتاحية لكل من مساعد الأمين العام لجامعة الدول العربية والمدير الإقليمي للمجلس الثقافي البريطاني والسفير البريطاني إلى مصر، بالإضافة إلى كلمة سيلقيها نائب وزير التعليم المصري السيد محمّد يوسف.

هذا وسيقوم بإلقاء الخطاب العام الأوّل المدير التنفيذي لبعثة المملكة المتحدة للتوظيف والمهارات السيد سايمون بيريمان. وسيتحدّث عن تأمين انخراط أصحاب العمل في تطوير المهارات وفرص العمل في المملكة المتحدة.

مكان انعقاد الجلسات

ستُعقد كافة جلسات الندوة في فندق فيرمونت في طابق صالات الاحتفال (أي طابق الأوّل)، في قسم المؤتمرات.

هذا وسيتم استخدام اللدفتات لمساعدتكم على الوصول إلى صالات الاجتماع، كما ستجدون خريطةً بالغرف التي سنستخدمها في الملحق ج من هذا المستند.

برنامج الندوة

سيكون برنامج الندوة متوفراً للمراجعة على الموقع الإلكتروني للندوة، إبتداءً من منتصف شهر كانون الأوّل/ديسمبر. كما ستُضاف نسخة عن البرنامج إلى الملف الذي ستحصلون عليه عند التسجيل.

بيانات الإتصال

للحصول على أيّ معلوماتٍ تتعلّق بالإقامة والسفر خلال الندوة، يُرجى منكم الإتصال بمكتب المجلس الثقافي البريطاني المحلي أو بالمجلس الثقافي البريطاني في القاهرة، بالسيدة داليا عادل dalia.adel@britishcouncil.org.eg أو السيدة نهى وليد Noha.Waleed@britishcouncil.org.eg.

الملحق أ



سياق الندوة

يستطيع الأشخاص المتمكنون من اللغة الإنجليزية والذين يتمتعون بمهارات متطورة التفاعل مع الإقتصاد العالمي وتحفيزه بشكل أكبر. كما أنهم لا يتمتعون بالقدرة على الوصول إلى التعليم الدولي فحسب، بل غالباً ما يصبحون أكثر وعياً وترابطاً بالعالم، ما يسمح لهم بتطوير مهاراتهم وزيادة معارفهم وبالتالي الحصول على عمل. وينطبق الأمر عينه على المهارات اللغوية (ولا سيّما مهارات اللغة الإنجليزية كونها تشكّل لغة العمل الدوليّة) وعلى المهارات التقنيّة والشخصيّة.

وبفضل هذه الشبكات والمعارف والمهارات المعزّزة، يستطيع هؤلاء الأشخاص المساهمة في نموّ المؤسسات التي ينضمّون إليها أو تأسيس مؤسساتهم الخاصّة، ما يخلق المزيد من فرص العمل.

هذا وتشكّل المهارات اللغويّة الجيدة في الإنجليزية عاملاً يساهم في تعزيز التطوّر الإقتصادي في ظلّ العولمة. أمّا الحرص على تطوير الطلاب لمهارات اللغة الإنجليزية في مختلف مراحل تعليمهم فهو مسؤوليّة كبرى تقع على عاتق الحكومات التي يجب أن تؤمّن التدريب المهني المستمرّ للمعلمين وتوفّر الموارد المناسبة للتعليم النوعي. كما تقع هذه المسؤوليّة على عاتق القطاع الخاص الذي ينبغي عليه تحديد أنواع المهارات اللازمة لتطوير المؤسسات وإيصال متطلبات سوق العمل للمسؤولين والمعلمين. هذا ويتطلب إنشاء أنظمة تعليميّة تستوفي هذه الشروط جمع جانبي العرض والطلب في ما يخصّ تطوير المهارات والتوظيف، علماً بأنّ تأمين التتابع بين التدريب على المهارات واحتياجات سوق العمل المستقبليّة من شأنه أن يساعد على مواجهة تحدّي توظيف الشباب في الشرق الأوسط وشمال إفريقيا.

ستقوم الندوة بتأمين منتدىّ لتحليل متطلبات الشباب في ما يخصّ التوظيف في مختلف بلدان العالم العربي، مع التركيز على تطوير المهارات التقنيّة واللغويّة (لا سيّما في اللغة الإنجليزية)، بالإضافة إلى المهارات الأخرى كونها تشكّل عوامل رئيسيّة للحصول على فرص توظيف أكبر.

كما ستقوم الندوة بأخذ بعدي السياسة والتنفيذ بالاعتبار عند ربط عاملي العرض والطلب، بهدف تعزيز فرص التوظيف لدى الشباب. ستقوم الندوة بتغطية المواضيع المترابطة التالية:

التوظيف

التفاعل بين الأشخاص والتعليم والعمل وسوق العمل

- مهارات اللغة الإنجليزية (واللغات الأخرى) في عالم الأعمال
- تطوير المهارات الشخصية
- نقص المهارات وعدم تطابقها
- التعليم العالي و سياسة اللغة والتوظيف

المهارات

بعد منهجيّة التعليم والتربية

- كفيّة التخطيط للمهارات وتطويرها في عمليّة إصلاح للقطاع التعليمي في المنطقة
- الممارسات الدراسيّة في الصّف وقاعات التدريب
- تدريب المعلمين
- إصلاح المناهج
- المؤهلات والشهادات وتأثيرها على التعليم والتعلّم

الفرص

متطلبات سوق العمل وتحدياتها في منطقة الشرق الأوسط وشمال إفريقيا

- السياق الاجتماعي والإقتصادي للتعليم وتطوير المهارات والتوظيف في المنطقة: التطوير البشري والإنصاف الاجتماعي والتحديات المعيشيّة
- القيام بالمشاريع الاجتماعيّة
- مهارات القرن الحادي والعشرين: المهارات الجذريّة في منطقة الشرق الأوسط وشمال إفريقيا
- برامج التعلّم الاجتماعي للشباب
- إطار مهارات العمل الرئيسي
- المؤهلات والشهادات – سبب لتوظيف المهارات والتوظيف

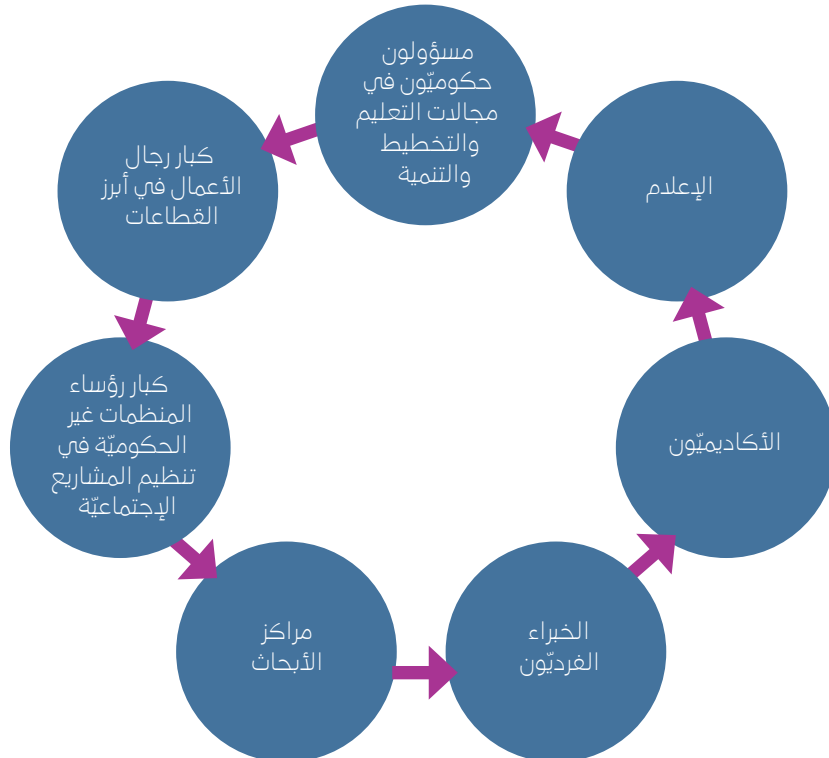
- وسيتألف الممثلون عن هذه الفئات من:
- مسؤولون في وزارات التعليم والتنمية الإقتصادية والعمل والتخطيط، يتمتعون بالقدرة على اتخاذ القرارات والخبرة في مجالات سياسة التعليم والتخطيط؛
 - استراتيجيات سوق العمل أو البحث والتطوير
 - مسؤولون من الحكومة البريطانية؛
 - منظمات إقليمية متخصصة في البحث في مجال التعليم و/أو توفيره؛
 - كبار رجال الأعمال؛
 - مندوبون عن وسائل الإعلام العربيّة والدوليّة- بما فيها وسائل الإعلام المتخصصة؛
 - ممثلون عن المنظمات غير الحكوميّة البارزة الفاعلة في مجال تنظيم المشاريع (الإجتماعيّة والتجاريّة) وتطوير قدرات الشباب وتطوير المؤسسات والتعليم؛ و
 - ممثلون عن المنظمات العالميّة الفاعلة في مجالات التنمية البشريّة وتطوير المهارات والتوظيف.

هذا وستقوم مداخلات المتحدثين المدعوين بتحفيز المناقشات حول مسائل رئيسيّة، بدءاً من المسائل الإقتصادية والإجتماعيّة السياقيّة وصولاً إلى مواضيع المهارات والتوظيف والفرص، بالإضافة إلى دور القطاع الخاص واحتياجاته والمنافع التي يعود بها التفاعل بين عالمي العمل والتعليم إلى جودة تطوير المهارات في المدارس والجامعات وإلى فرص التوظيف لدى الشباب.

أمّا المناقشات ومشاركة المعرفة فمن شأنها أن تتيح للموفدين فرصة التأثير على عمليّة تحسين تطوير المهارات وتأمين الدعم لمبادرات إصلاح التطوير البشري في مختلف أنحاء الشرق الأوسط وشمال إفريقيا.

١. المشاركون

يتراوح عدد المشاركين في الندوة بين ٨٠ و١٠٠ شخص، بمن فيهم المتحدثين. ويتألف المشاركون من رجال قانون ورواد في المجالات التالية:



الملحق ب

تفاصيل الفندق

فندق فيرمونت نايل سيتي

إجتماعاتٌ عصريّة، عجائب قديمة.

في محور الحضارة المصرية والأعمال

على ضفاف نهر النيل الشهير في مدينة

القاهرة، والتي تعني 'المنتصر' باللغة العربية،

يقع مركز الثقافة والتجارة المصرية. لأفخم

مواقع المناسبات في هذه المدينة الملكية،

لا تبتعد في البحث، فهناك الضيافة المتفانية

لفيرمونت نايل سيتي القاهرة، وهو جزء من

مجمع نايل سيتي ذو المكانة المرموقة.

من خلال الأحدث في التصميم والتكنولوجيا

لتلبية احتياجات المسافر الذواق، إضافة لمساحة

تبلغ ٩٩٠٠ قدم مربع (٩٢٥ متر مربع) لعقد

الاجتماعات والمؤتمرات، يشتمل الفندق أيضاً

على مشاهد خلابة لنهر النيل وتظهر الأهرامات

على بعد.

مع أفخم المطاعم في المدينة، وحانة وبركة

سباحة مميزة على السطح، ومنتجع وبلو ستريم

بالخدمة الكاملة، فإن كل اجتماع أو مناسبة في

فيرمونت نايل سيتي ستكون بلا شك تجربة لا

تُنسى تفوق التوقعات.

أبراج نايل سيتي - ٢٠٠٥ ب

كورنيش النيل، رملة بولاق

القاهرة، مصر

هاتف + ٢٠٢ ٢٤٦١ ٩٤٩٤

فاكس + ٢٠٢ ٢٤٦١ ٩٥٩٥

البريد الإلكتروني: nilecity@fairmont.com

الأجنحة وغرف الضيوف

يمتزج الديكور الفني مع التصميم المعاصر لتقديم أناقة وصفاء أديبين، كما يظهر بوضوح في ٥٠٤ غرفة وجناح في فندقنا.

جميع غرف الضيوف تتميز بالراحة السخية وهي مكتملة بمناظر مذهلة للمدينة أو نهر النيل.

مجموعة الغرف والأجنحة

- غرفة فيرمونت
- غرفة ديلوكس
- غرفة ديلوكس نايل
- الغرفة المميزة
- جناح نايل
- جناح نايل ديلوكس
- الجناح الرئاسي

مميزات ووسائل رفاهية غرف الضيوف

- ١٠٠٪ من القطنيات المصرية
- ردايات الحمام
- ولوج لاسلكي عالي السرعة إلى الإنترنت
- نظام التلفزيون التفاعلي
- خزائن في الغرفة
- تحكّم فردي بدرجة الحرارة
- منتجات الاستحمام من لي لاديو

خدمات ومرافق غرفة الضيوف

- خدمة الحاجب على مدار الساعة، بما في ذلك حضانة الأطفال ومرافقة الأطفال والمراهقين.
- خدمة ركن السيارات على مدار الساعة.
- تناول الطعام في الغرفة على مدار الساعة.
- صناديق الودائع الآمنة.
- توصيل الصحف يومياً مجاناً.
- خدمة تلميع الأحذية المجانية.
- خدمات تأجير السيارات والليموزين.
- توفّر مساحات ركن سيارات لجميع الزوار.



الملحق ج



خريطة قاعة الندوة (الميزانين) طابق المؤتمرات

خلال فترة الندوة، سيكون لنا حقّ الدخول إلى طابق المؤتمرات في الفندق فقط واستخدامه.

سنقوم باستخدام القاعة الرئيسيّة بالإضافة إلى عددٍ من الغرف الفرعيّة. تجدر الإشارة إلى أنّه يُمنع التدخين في قاعات انعقاد الندوة.

وإلى جانب القاعة الرئيسيّة (أي قاعة ماجينتا)، سنقوم باستخدام الغرف الفرعيّة التالية:

'لدفندر ووليم'

'مانيبوليا وجايد'

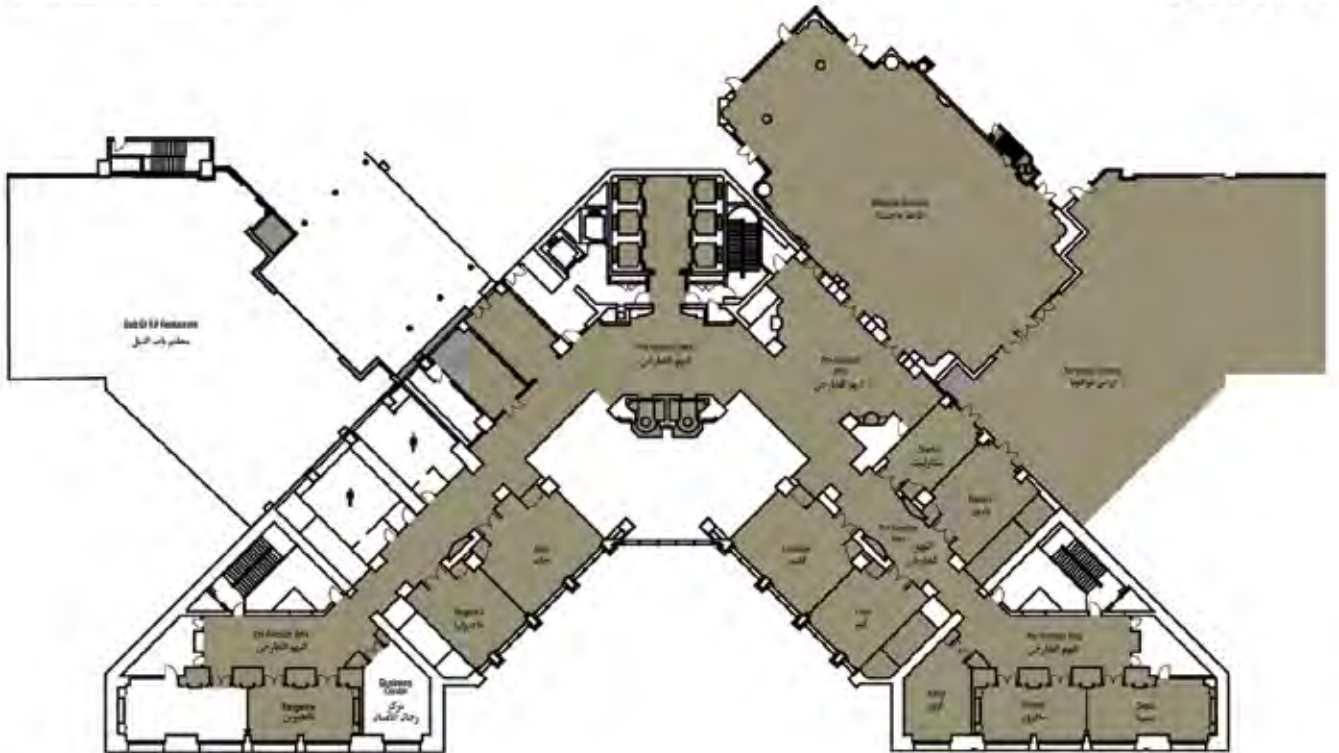
'سكارليت ومارون'

'زافرون وسيبيا'.

كما سنقوم باستخدام قاعة 'أزور' لإجراء المقابلات الصحافيّة.

CONFERENCE FLOOR LAYOUT

تخطيط طابق المؤتمرات



الملحق د



ملاحظات للزوار المتوقعين إلى القاهرة

نصائح حول السفر إلى مصر

تنصح وزارة الخارجية البريطانية بعدم السفر بتاتاً إلى:

- محافظة **شمالى سيناء**، نظراً لتزايد العمليّات الإجرامية والهجمات الإرهابية الأخيرة ضدّ الشرطة والأجهزة الأمنية والتي أودت بحياة الكثيرين.

نصح وزارة الخارجية البريطانية بعدم السفر إلا عند الضرورة إلى:

- محافظات بني سويف وأسيوط والمنيا وسهاج.
- محافظة **جنوبي سيناء** ما عدا المنطقة الواقعة ضمن نطاق شرم الشيخ والتي تتضمّن المطار ومناطق شرم الميّة والعضبة وخليج نعمة وخليج القرش والنبق.
- المناطق التي تبعد أقلّ من ٥٠ كم عن الحدود مع ليبيا (ما عدا مدينة سيوه).
- المناطق الصحراوية الواقعة في جنوبي غربي مصر بما فيها واحات الغرافرة والداخله والبيواطى.

الإحتجاجات والمظاهرات

- تشكّل المظاهرات والإحتجاجات أمراً شائعاً في مختلف أنحاء مصر. وغالباً ما تحدث هذه أيّام الجمعة، غير أنّها قد تحدث في أيّ وقتٍ من دون إشعارٍ مسبق.
- قد تتغيّر أجواء المظاهرات بسرعةٍ فائقة من دون سابق إنذار، بحيث تلجأ الشرطة

إلى استخدام مضخّات المياه والغاز المسيلّ للدموع وإطلاق النار في الجوّ والرصاص المطاطي لتفريق المتظاهرين.

- هذا وشهدت مصر بعض الإشتباكات العنيفة منذ العام ٢٠١٣، ما أدّى إلى سقوط العديد من الضحايا. وغالباً ما تحدث هذه الإشتباكات في القاهرة والإسكندرية. فخلال الإشتباكات التي حدثت في القاهرة والإسكندرية والفيوم في ٢٤ و٢٥ كانون الثاني/يناير ٢٠١٤، تمّ الإبلاغ عن سقوط حوالي ٨٠ قتيل. كما لا تزال المجمعّات الجامعيّة في جميع أنحاء البلاد تشهد بعض الإحتجاجات والإشتباكات.

- إن علمتم بحدوث أيّ احتجاج على مقربةٍ منكم، قوموا بمغادرة المكان فوراً. لا تحاولوا إجتياز الحواجز التي تقيمها القوى الأمنيّة أو المتظاهرون.

احرصوا على أنكم تحملون

بطاقات الهوية معكم طوال الوقت.

وتوخّوا الحذر في المناطق التي غالباً ما تشهد إحتجاجاتٍ، ففي تظاهرات ٢٤ و٢٥ كانون الثاني/يناير، قام بعض المتظاهرين باستهداف الأجانب تحديداً، بمن فيهم المواطنين البريطانيّين.

الرجاء الرجوع إلى السلامة والأمان.

- كما تنطوي المظاهرات على خطر العنف والتعرّض الجنسي، إذ تفيد المنظمات غير الحكوميّة عن حدوث أكثر من ١٠٠ حالة إغتصاب واعتداءٍ جنسي ضدّ نساءٍ مصريّات وأجنبيّات في المظاهرات منذ ٣٠ حزيران/يونيو ٢٠١٣.

الرجاء الرجوع إلى السلامة والأمان.

تأمين السفر

- قوموا بتأمين صحيّ شامل وتأمين على السفر قبل التوجّه إلى مصر.

إجراءات الدخول



في إطار رغبة الحكومة في تعزيز السياحة في مصر، تمّ تخفيف إجراءات الدخول لخلد الأعوام القليلة الماضية. فأصبحت تأشيرات الدخول للسواح متوفّرة عند الوصول إلى نقاط الدخول الرئيسيّة إلى مصر وقد تصل مهلتها لأربعة أسابيع. ويبلغ سعر تأشيرة الدخول ٢٥ دولار أميركي يمكن دفعه باستخدام العملات الأجنبيّة.

هذا ولا يُطلب من السواح صرف النقود أو التبليغ عن العملة لدى وصولهم إلا إذا كانوا يحملون مبالغ كبيرة من العملات الأجنبيّة.

وتجدر الإشارة إلى أنّ قيود الإستيراد والقوانين التي تفرضها الجمارك صارمة جداً. فيسمح لكم بإدخال أدوات التصوير والراديوهات والحواسيب المحمولة وغيرها للإستخدام الشخصي غير أنّ هذه الأدوات قد تسجّل على جواز السفر، كي يتمّ التعرف إليها عند المغادرة. لذلك، إن كنتم تؤدّون إدخال أيّ أجهزة أو مقتنيات قد تسبّب لكم المشاكل، يُرجى منكم إبلاغ المجلس الثقافي البريطاني مسبقاً، كي يقوم ببعض الترتيبات ويقدم لكم بعض النصائح. وتشمل هذه المقتنيات أجهزة تسجيل الفيديو وأشرطة الفيديو والأدوية والمواد الكيميائيّة والأجهزة الإلكترونيّة.

السلام والأمن

تقوم الشرطة والأجهزة الأمنية المصرية ببذل الكثير من الجهود للحرص على سلامة وأمن السواح الأجانب، وذلك من خلال تعزيز الأمن في سيناء وحول المعالم السياحية. وقد يشدّد عناصر الشرطة على مرافقة السواح في بعض المناطق.

- يُعتبر المجتمع المصري مجتمعاً محافظاً لذلك ينبغي على النساء ارتداء ملابس متسترة.
- ننصحكم بالحصول على تأمين صحي شامل على السفر قبل التوجّه إلى مصر.

المناخ

المناخ في القاهرة – تتراوح درجة الحرارة خلال فصل الصيف (من شهر أيار/مايه حتى شهر تشرين الأوّل/أكتوبر) بين ٣٠ و٤٥ درجة مئوية. أمّا في فصل الشتاء (من شهر تشرين الثاني/نوفمبر حتى شهر آذار/مارس)، فتتراوح درجات الحرارة خلال النهار بين ١٠ و٢٠ درجة مئوية.

هذا وغالباً ما يكون المناخ في الإسكندرية أكثر اعتدالاً ولكنّه يشهد نسبة أكبر من هطول الأمطار. وتتمتع منطقة جنوبي مصر بمناخ أكثر حرّاً (ما عدا خلال شهري كانون الثاني/يناير وشباط/فبراير) وأكثر جفافاً.

بالتالي، تختلف حاجاتكم من الملابس بين موسم وآخر. إذ يجب عليكم ارتداء ملابس شتائية خفيفة خلال فصل الشتاء. هذا ولا تتمتع المباني والمكاتب بالعزل والتدفئة اللازمة، فتكون بالتالي أكثر برودة. أمّا في فصل الصيف، فمن المناسب ارتداء الملابس القطنية الخفيفة.

هذا ويرتدي المصريون الذين ستتواصلون معهم ملابس بسيطة بشكل عام وملابس رسمية بشكل عام، إذ قد يرتدي الكثير من الرجال بدلة وربطة عنق إلى العمل.

لذلك، يجب تفادي ارتداء السراويل القصيرة والفساتين المكشوفة عند الأكتاف في مكان العمل، وارتداؤها فقط عند الذهاب إلى الشاطئ أو مسبح الفندق.

الصحة

غالباً ما لا يتمتّع السواح القادمون إلى مصر بالمناعة الكافية، فيلتقطون بالتالي عدوى بسيطة تتمثّل بالإسهال. هذا ولد تدوم العدوى أكثر من ٢٤ ساعة كما أنّها لا تترك أي آثار على الصحة.

هذا ويستطيع السواح التخفيف من وطأة العدوى التي قد تفسد رحلتهم من خلال إتخاذ بعض الاحتياطات وقضاء وقت ممتع، من دون أن يقلقوا بشأن ما يأكلونه أو يشربونه. بهدف القيام بذلك، يجب عليهم الحرص على غسل أيديهم قبل تناول الطعام وتفادي تناول طعام الشارع وتقشير الفاكهة قبل تناولها وتفادي تناول المأكولات البحرية والسلطات الخضراء خلال فصل الصيف.

أمّا الصيدليات المصرية، فتقوم ببيع الأدوية الأوروبية المسجّلة. ولكن إن كنتم تتناولون دواءً ما، يجب عليكم إحضار كمية كافية منه معكم.

وفي حال شعوركم بألام في المعدة، يمكنكم شراء بعض الأدوية المفيدة المتوفرة في الصيدليات من دون وصفة طبية.

كما ينبغي عليكم الإنتباه إلى نظامكم الغذائي إن كانت معدتكم حساسة، من خلال تفادي تناول المأكولات الدسمة والسلطات ومشتقات الحليب. قوموا بشرب الكثير من السوائل ولكن تفادوا شرب عصير الفاكهة.

غالباً ما يشرب السواح المياه المعدنية الجيدة والرخيصة المتوفرة في المحال التجارية بدلاً من شرب مياه الصنبور.

المال

ستجدون سعر صرفٍ رسميّ واحد في مختلف أماكن صرف العملات في مصر. بالتالي يستطيع السواح صرف المال والشيكات الأوروبية كما يمكنهم استخدام بطاقتهم الإئتماديّة في الفنادق الرئيسيّة. أمّا إن قمتم بدفع فاتورة الفندق بالعملة المصريّة، يجب عليكم إبراز إيصال صرفٍ من المصرف. وتجدر الإشارة إلى أنّ جميع المعاملات الماليّة الشخصيّة تتمّ باستخدام المال، في حين تفتح المصارف في الفنادق الرئيسيّة أبوابها على مدار الساعة.

وقد أدّى هبوط سعر الصرف الرسمي خلال الأعوام القليلة الماضية إلى القضاء على السوق السوداء. ولكن، إن قام أحدٌ ما بعرض صرف أموالكم في الشارع، لا تقوموا بذلك كونه منافٍ للقانون.

التنقل الداخلي

تتوفّر سيارات الأجرة بكثرةٍ ولقاء أجرٍ منخفض. هذا وينطوي استخدام سيارات الأجرة على بعض القواعد التوفيريّة:

- حمل الكثير من الأوراق الماليّة الصغيرة.
- إيقاف سيارات الأجرة في الشارع بدلاً من استخدام تلك المتوقّفة أمام الفنادق الكبيرة.
- استخدام سيارات الأجرة البيضاء التي تحتوي على عدّادٍ، للتمكّن من دفع المبلغ الوارد على العداد الرقمي.

حجز سيارات الأجرة الخاصة بالمدينة (الصفراء اللون) من خلال الإتصال بالرقم ١٦٥١٦.

البريد والإتصالات

هذا وقد تحسّنت الإتصالات في القاهرة بشكلٍ ملحوظ خلال السنوات الماضية. فشبكة الإتصالات الداخليّة جيّدة جداً في حين تتوفّر خدمات إجراء الإتصالات الخارجيّة والفاكس في الفنادق الرئيسيّة. وتجدر الإشارة إلى أنّه أصبح من الممكن التواصل مع معظم المنظمات باستخدام البريد الإلكتروني.

غالباً ما لا يستغرق البريد بين مصر وأوروبا أكثر من ٧ أيام. يمكنكم شراء الطابع وإيداع الرسائل في الفنادق الكبيرة ومكاتب البريد. ولكن، ينبغي عليكم طلب النصائح من المجلس الثقافي البريطاني إن كنتم تريدون إرسال أو تلقي أيّ غرضٍ مهمٍّ أو قيّم.

الفنادق والمطاعم والمكاتب

هذا وتتوفّر المشروبات الكحوليّة في المدن الرئيسيّة، سواء كانت الجعة المحليّة الرخيصة أو المشروبات الروحيّة المستوردة المكلفة والمتوفرة في معظم الفنادق والمطاعم الكبيرة. أمّا بالنسبة للدوائر الحكوميّة ومعظم مؤسسات القطاع الخاص، فتغلق أبوابها يوم الجمعة، كونه يشكّل يوم راحةٍ لدى الطائفة الإسلاميّة. كما تغلق بعض الدوائر أبوابها أيام السبت. وتجدر الإشارة إلى أنّ ساعات العمل غالباً ما تكون من الساعة ٨:٠٠ صباحاً حتى الساعة ٣:٣٠ من بعد الظهر.

تتفاوت أسعار الغرف ومعاييرها بشكلٍ كبير بين فندق وآخر. تنتمي الفنادق الكبرى إلى سلاسل الفنادق العالميّة وتتمتّع بأسعار ومعايير من المستوى الأوروبي. هذا وتقدّم معظم المدن الكبيرة والمراكز السياحيّة خياراً واسعاً من الفنادق المتوسّطة الكلفة، ولكن غالباً ما لا تكون معايير السباكة والتجهيزات الكهربائيّة على أفضل حال. وينطبق الأمر على المطاعم، بحيث تضمّ المدن الرئيسيّة والمراكز السياحيّة العديد من المطاعم الجيّدة التي تقدّم المأكولات المصريّة والعالميّة، ولكن تقلّ المطاعم التي تقدّم مأكولاتٍ عالية الجودة.

قائمة المطاعم القريبة من مقرّ المجلس الثقافي البريطاني في القاهرة

<p>١٥٧ شارع ٣٦ يوليو، الزمالك هاتف: ٧٠٥٧ ٢٧٣٥ (٢٠٢)+ ساعات العمل: ٢٤/٢٤</p>	<p>مطعم ميزون توماس يشتهر هذا المطعم بفطيرة البيترزا الذي يعدّها. كما يعدّ أطباق أصغر لتناولها في المطعم أو اصطحابها إلى المنزل. تتضمّن هذه الأطباق سلطة الفطر أو الحبار وشطائر البرغر بالإضافة إلى شطائر أخرى من الجبن المحلي أو المستورد، مع إمكانية شراء قطع باردة من الحين من قسم المأكولات الجاهزة. أما الجعة فيمكن شراؤها واصطحابها خارجاً إذ يُمنع شربها داخل المطعم.</p>
<p>١٢٢، شارع طه حسين، الزمالك هاتف: ٦١١٢ ٢٧٣٦ (٢٠٢)+ ساعات العمل: ٢٤/٢٤</p>	<p>مطعم يورو ديلي يقدم مطعم يورو ديلي قائمة واسعة من الأطعمة الدولية بما فيها عجة البيض والكعك والشطائر والشطائر الملفوفة والأطباق الساخنة. كما يقدم المطعم مختلف أنواع القهوة والعصير.</p>
<p>١٥٧ شارع ٣٦ يوليو، الزمالك هاتف: ٧٤٩٧٣٢٦ (٢٠٢)+ ساعات العمل: ١٠:٠٠ ب.ظ. - ١٠:٠٠ ص www.abouelsid.com</p>	<p>مطعم أبو السيد يقدم مطعم أبو السيد المأكولات المصرية الأصيلة. تتألف لائحة الطعام من تشكيلة من الميزات (المقبلات) بالإضافة إلى مقبلات من اللحم والدجاج وثمار البحر. ويشتهر أبو السيد بطبق الملوخية الذي يقدمه مع الدجاج أو الحمام. وعند الانتهاء من الطعام، نصحكم بتناول طبق 'أم علي' مع المكسرات.</p>
<p>١٥٧ شارع ٣٦ يوليو، الزمالك هاتف: ٥٤٣ ٢٧٣٥ (٢٠٢)+ ساعات العمل: ١٢:٠٠ ب.ظ. - ١٠:٠٠ ص labodegaegypt.com</p>	<p>مطعم لا بوديغا يقع مطعم لا بوديغا في الطابق الثاني لقصر جميل وقديم في منطقة الزمالك. لا تستطيعون رؤية أيّ لافتة تشير إلى المطعم، ولكنكم ستجدون عندما تتوجهون إلى الطابق الأعلى. يقدم المطعم مأكولات دولية ولكنه يشتهر بالمأكولات الفرنسية والشرق أوسطية. أما الديكور فيتمثل بحيطان من الخشب الداكن ومنمّدة من النحاس، بالإضافة إلى عدد من اللوحات الفنية التي تزيّن الحائط. إن كنتم تودّون تناول العشاء في لا بوديغا، يجب عليكم ارتداء ملابس شبه رسمية والقيام بحجز.</p>
<p>شارع النهر، الزمالك هاتف: ٣١٢٦ ٢٧٣٥ (٢٠٢)+</p>	<p>مطاعم نايل سيتي يضمّ المكان خمسة مطاعم مختلفة تطلّ على نهر النيل، فيشكّل بذلك المكان المثالي لتناول الغداء أو العشاء.</p> <p>مطعم تشيليز، مطعم ذو طابع مكسيكي وجوّ عادي وموسيقى عالية. يوفّر المطعم إمكانية الجلوس في الخارج أو الداخل مع إطلالة خلابة على نهر النيل. مطعم جوني كورينو، يقدم هذا المطعم مأكولات إيطالية بما فيها الباستا والبيتزا والحساء والسلطة. مطعم ستوديو مصر، يقدم هذا المطعم أطباقاً شرقية مع لمسة عصرية. الدخول من الباب يعني العودة في الزمن إلى الوراء، إذ يتميز المطعم بطابع ريفي وحيطان مزينة بالتذكارات. يضمّ المكان أيضاً سوق السمك وسانديك كافي الذين يتّبعان بمنظرٍ خلّاب عند المغيب.</p>
<p>١٧، شارع المنصور محمّد، الزمالك هاتف: ٣٨٧٠ ٢٧٣٦ (٢٠٢)+</p>	<p>مطعم ذا كريف يقدم مطعم ذا كريف أطباقاً دولية - الباستا والبيتزا من إيطاليا وشطائر البرغر من الولايات المتحدة، بالإضافة إلى الفطر المحشو بالهالابينو من المكسيك، ويشتهر المطعم أيضاً وفوندان الشوكولاتة.</p>
<p>شارع سراي الجزيرة، الزمالك هاتف: ١٩٩٨٢ (٢٠٢)+ lepacha.com</p>	<p>مطاعم لو باشا ١٩٠١ بعد أن كان أحد القصور العائمة التي تعود إلى القرن السابق، تمّ تحويل لو باشا إلى مكان سحري يضمّ ١٠ مطاعم تقدم مأكولات عالمية ومناظر خلابة تطلّ على نهر النيل والمدينة. أما المطاعم التي يضمّها المكان فهي لو طربوش: مأكولات شرقية/مصرية، لو ستيك: مأكولات فرنسية/أوروبية، إل بيكولو موندو: مأكولات إيطالية، جونيز: حانة، لوازيس: مأكولات عالمية، لدزباتيك: مأكولات آسيوية، كارلوس: مأكولات عالمية، ماهاراني: مأكولات هندية/آسيوية.</p>
<p>سراي الجزيرة، الزمالك أمام فندق ماريوت القاهرة هاتف: ٨٨٨٨ ٢٧٣٨ (٢٠٢)+ www.maximrestaurants.com</p>	<p>مطاعم ماكسيم يقدم مطعم نايل ماكسيم البحري رحلتي عشاء بحريتين مع خدمة الإختيار من قائمة مأكولات عالمية. أما الترفيه الذي يقدمه المطعم فيتألف من فرقة موسيقية ورافصة شرقية وعرض التنورة الفلكلوري. من جهته، يقدم مطعم واستراحة الفرندا تشكيلة من مختلف المأكولات من حول العالم بالإضافة إلى مختلف أنواع المشروبات والكوكيتيلات. يقع مطعم خلخال العربي على رصيف ميناء مجمع مكسيم ويطلّ على نهر النيل. يقدم المطعم المأكولات اللبنانية والمصرية بالإضافة إلى بعض المأكولات المغربية والخليجية.</p>

التسوق

وتتراوح أسعار بطاقات السينما بين ٣٠ و٦٠ جنيه مصري.

كما تفتح معظم مراكز التسوق على مدار الأسبوع، حتى خلال يومي نهاية الأسبوع. تُقفل بعض المحال التجارية يوم الأحد، وتفتح محال أخرى أبوابها طوال اليوم. وتجدر الإشارة إلى أنّ بعض المحال تقفل أبوابها خلال فترة بعد الظهر، قبل أن تفتحها مجدداً حتى الساعة ١٠ أو ١١ مساءً.

تُعرف مدينة القاهرة بكونها ملجأً لمحبي التسوق، كونها تضمّ مراكز تسوق عديدة تجمع ما بين الملابس العصرية والتقليدية، بالإضافة إلى المجوهرات والإكسسوارات والأجهزة وغيرها.

كما تضمّ مراكز التسوق عدداً من المقاهي حيث تستطيعون تناول المشروبات والأطعمة التقليدية والعالمية. هذا وتضمّ أغلب مراكز التسوق دور السينما التي تعرض الأفلام العالمية والمحلية على مدار اليوم وحتى منتصف الليل.

قائمة بأبرز مراكز التسوق في القاهرة

مركز التسوق	العنوان	الهاتف	ساعات العمل
First Mall	٣٥، شارع الجيزا، الجيزا	٣٥٧٣ .٦.٩	٠٩:٠٠ ص. - ١٢:٠٠ ص. (صيفاً) ١٠:٠٠ ص. - ١١:٠٠ م. (شتاءً)
Dandy Mall	٢٨ كم طريق القاهرة/ الإسكندرية الصحراوية		١٠:٣٠ ص. - ١٠:٠٠ ص.
Nile Towers Mall & Cinema	كورنيش النيل، وسط المدينة	٢٤٦١٩٠٠٠/٠٢	١٠:٠٠ ص. - ١٢:٠٠ ص.
Ramses Hilton Annex & Cinema	وسط المدينة	٢٥٧٤٧٤٣٥/٦	١٠:٠٠ ص. - ١٠:٠٠ م.
City Stars Mall & Cinema	شارع عمر الخطاب، هليوبوليس	٢٤٨٠٢٠١٢/١٣/١٤/١٥	١١:٠٠ ص. - ١١:٠٠ م.
Maadi City Centre	طريق رينغ، مدينة المعراج، المعادي	٢٥٢٠٤٠٠٠/١/٢/٣	١٠:٠٠ ص. - ١٢:٠٠ ص.
Maadi Grand Mall and Cinema complex	طريق ٢٥٠ ساحة معادي غراند مول، المعادي	٢٥١٩٥٣٨٠	١١:٠٠ ص. - ١١:٠٠ م. (حتى الساعة ١٢:٠٠ ص. أيام الخميس)

قائمة المكتبات

الهاتف	العنوان	الهاتف
مكتبة الديوان	- فرع الزمالك: ١٥٩، شارع ٢٦ يوليو - فرع هليوبوليس: ١٠٥، شارع أبو بكر الصديق - فرع ديوان الإسكندرية: سيتي سنتر مول ساعات العمل: من ٠٩:٠٠ ص. حتى ١١:٣٠ م.	٢٧٣٦ ٢٥٨٢/٩٨ + (٢٠٢) ٢٦٩٠ ٨١٨٤/٨٥ + (٢٠٢) ٥٠٠ ٢٦٦٤ + (٢٠١٨)
مكتبة الزمالك	١٩، شارع شجرة الدر، الزمالك	٢٧٣٦ ٩١٩٧ + (٢٠٢)
مكتبة الجامعة الأميركية في القاهرة	مجتمع الجامعة الأميركية في القاهرة السكني، ١٦ شارع محمد ثاقب، الزمالك ساعات العمل: السبت - الخميس: ٠٩:٠٠ ص. حتى ٠٦:٠٠ م. الجمعة: ١٠:٠٠ ب.ظ. حتى ٠٦:٠٠ م.	٢٧٣٩ ٧٠٤٥ + (٢٠٢)
فيرجين ميغاستور	سيتي ستارز مول، شارع عمر ابن الخطاب، هليوبوليس	٢٤٨٠ ٢٢٤٤
مكتبة الشروق	١ ساحة طلعة حرب، وسط المدينة سيتي ستارز مول، شارع عمر ابن الخطاب، هليوبوليس	٢٣٩٣ ٠٦٤٣ + (٢٠٢)

البقشيش %

وتجدر الإشارة إلى أنّ البقشيش يشكّل أمراً أساسياً بالنسبة لموظفي الفنادق والمطاعم الذين غالباً ما يتقاضون أجوراً منخفضة (بين ٧٥ و ١٠٠ جنيه مصري شهرياً).

تمّ ذكر أهمية البقشيش في مصر مراراً وتكراراً. ولكن في الغلب، يجب على السواح ترك البقشيش كما قد يفعلون في أيّ بلدٍ آخر (ولكن لا يجدر بكم ترك البقشيش لسائقي سيارات الأجرة).

الترفيه ▲

أبو الهول

يتمثّل أبو الهول بأسدٍ يحمل رأس فرعون ويطلّ على هضبة الجيزة. ويشكّل أبو الهول تمثالاً يبلغ عمره ٤٥٠٠ عاماً حيّر العلماء، غير أنّ العلم بدأ بالكشف عن بعض الدلائل حول بنائه. تمّ نحت أبو الهول الدّول حوالي سنة ٢٥٠٠ ق.م. هذا وقد تمّ إنشاء جسد الأسد من خلد النحت في الحجر الكلسي. وقد شيّد المصريون معبد تيمناً بأبي الهول باستخدام الأحجار الإضافية. أمّا المساحة الفارغة المحيطة بأبي الهول، فامتلأت بالرمل من جرّاء سنوات الإهمال الطويلة. لذلك لا تظهر الصورة سوى رأس أبي الهول الجزء العلوي من جسده الذي يشبه الأسد. وقد تمّ نحت الجسد باستخدام مقياس ١:٣٢ في حين تمّ نحت الرأس وفقاً لمقياس ١:٣. هذا ويرجح أن يكون جسد أبي الهول قد امتدّ نظراً لحدوث بعد التفشّخات في الحجر، ما منع النحاتين من إنهاء الجزء السفلي وأجبرهم على إطالة الجسد. وتشير الدلائل إلى أنّ التمثال كان ملوّناً بألوان زاهية، علماً بأنّ الصور الأولى للتمثال ظهرت بعد ألف عامٍ على بنائه.

تضمّ القاهرة والإسكندرية أكثر المعالم السياحية أهميةً التي يمكن للسواح الوصول إليها بسهولةٍ بواسطة سيارة أجرة أو سيارة الفندق.

المعالم السياحية في القاهرة

أهرام الجيزة

بُنيت أهرام الجيزة لتدوم دهوراً. تشكّل المقابر الضخمة الأثر الذي تركه عصر الإمبراطورية المصرية منذ ٤٥٠٠ سنة. كان الفراعنة المصريون يتوقّعون أن يصبحوا آلهة بعد الممات، فعمدوا على بناء المساجد للآلهة والمقابر الضخمة لأنفسهم، استعداداً للحياة الثانية. وتمتلئ المقابر بمختلف الأشياء التي قد يحتاجها الحاكم ليعيش في العالم الآخر. بدأ الفرعون خوفو ببناء هرم الجيزة الدّول حوالي العام ٢٥٥٠ ق.م.، ليصبح هرمه الأكبر بين أهرامات الجيزة، في حين يصل ارتفاع المسلّات إلى ٤٨١ قدم (١٤٧ متراً) عن الأرض. هذا ويضمّ الهرم حوالي ٢,٣ مليون لينة تتراوح زنة كل منها بين ٢,٥ و ١٥ طناً. أمّا ابن الفرعون خوفو، الفرعوم خفرع فقام ببناء الهرم الثاني حوالي سنة ٢٥٢٠ ق.م. وتتضمّن مقبرته أبو الهول وهو تمثال من الحجر الكلسي يتألّف من جسد أسدٍ ورأس الفرعون نفسه. يقف أبو الهول حارساً لمقبرة الفرعون بكاملها. أمّا الهرم الثالث فحجمه أصغر بشكل ملحوظ من حجم الهرمين الآخرين. تمّ بناؤه في عهد الفرعون منقرع حوالي العام ٢٤٩٠ ق.م. ويتضمّن قبراً أكثر تعقيداً. وتجدر الإشارة إلى أنّ كل معبدٍ يشكّل جزءاً من مجمّع أكبر يتضمّن قصراً ومعابد ومراكب الشمس وعناصر أخرى.

أهرام الصوت والضوء

برج القاهرة

يقع برج القاهرة في منطقة [الزمالك](#) على الجزيرة في [نهر النيل](#)، بالقرب من مركز المدينة. ويبلغ ارتفاع البرج ١٨٧ متراً (٦١٠ قدماً) ما يجعله أكثر ارتفاعاً من [هرم الحيزا الأكبر](#) بـ ٤٣ متراً. يشكّل البرج الذي استغرق بناؤه من العام ١٩٥٦ حتى العام ١٩٦١ أحد أبرز معالم القاهرة. وكان الهدف من بنائه إقناع العالم أجمع بأنّ مصر قادرة على بناء سدّ أسوان. ويمثّل البرج الذي صمّم على يد المهندس المعماري نعيم شبيب، نبذة اللوتس. أمّا رأس البرج فيتمثّل بسطح مراقبة ويضمّ مطعمًا دوارًا يطل على القاهرة، علمًا بأنّ الدورة الواحدة تستغرق حوالي ٧٠ دقيقة. لمزيد من المعلومات، يُرجى الضغط على [هذا الرابط](#).

دار الأوبرا المصريّة

يشكّل المركز الثقافي الوطني جزءاً من وزارة الثقافة المصريّة ومنظمة داعمة لمختلف الشركات الموسيقيّة والمعارض والمتاحف والبرامج التعليميّة لدار الأوبرا المصريّة. تم إنشاء المركز في العام ١٩٨٨ بالتزامن مع افتتاح دار الأوبرا المصريّة. ويهدف المركز إلى تعزيز الفنون الموسيقي والرقص والحفاظ على الموسيقى العربيّة التقليديّة وتجديدها. كما يشكّل المركز مكاناً للتعلّم والإلهام، بالإضافة إلى تشارك الأفكار واحترام التراث الثقافي وحبّ الفنون. ويشجّع حبّ الموسيقى والفنّ لدى الجيل الصاعد من خلال تقديم دروس الباليه والغناء واللعب على الآلات الموسيقيّة للأطفال والشباب الموهوبين. للمزيد من المعلومات، الرجاء الضغط على [هذا الرابط](#).

تُجرى عروض الصوت والضوء الأسطورية في مصر في مختلف المعالم الأثريّة مثل أهرام الجيزة ومعابد الكرنك وفيلة وأبو سمبل التي تشكّل أربعة من مواقع التراث العالمي بحسب اليونسكو. إذ تفوق قيمتها التاريخية الحضارية كل وصف. ويتم استخدام أحدث تقنيّات الإضاءة والليزر لعرض أسرار الحضارة الفرعونية المصرية. ويحضر كل عام مئات آلاف الأشخاص لمشاهدة هذه العروض العظيمة. لمزيد من المعلومات يرجى الضغط على [هذا الرابط](#).

هرم سقارة

كان هرم الفرعون زوسر المدجج في بادئ الأمر مجرّد مصطبة تقليديّة مسطحة. وكان الهدف من الهرم أن يكون مقبرة للفرعون. ولكن مع انتهاء عهد الفرعون الذي دام ١٩ عاماً في العام ٢٦١١ ق.م، كان الهرم قد أصبح يتألف من ست طبقات يبلغ ارتفاعها ٢٠٤ أقدام (٦٢ متراً). كان الهرم البناء الأكبر في ذلك العهد.

المتحف المصري

قامت الحكومة المصريّة بإنشاء المتحف المصري في القاهرة سنة ١٨٣٥، كخطوة لوضع حدّ لعمليات السلب والنهب في مختلف المعالم الأثريّة في المنطقة، وذلك بهدف حماية الآثار الثمينّة التي تعود إلى الحضارة المصريّة القديمة. يضمّ المتحف عدداً من الآثار الرائعة. لذلك، لدى زيارتك القاهرة، احرصوا على زيارة المتحف والتعرّف على الآثار التي يعرضها.

قلعة صلاح الدين الأيوبي

قام صلاح الدين الأيوبي ببناء القلعة على المقطم في العام ١١٨٣م. عُيِّن صلاح الدين حاكمًا على مصر بعد وفاة سلطان دمشق نور الدين. تمَّ بناء القلعة للدفاع عن مصر ضدَّ الصليبيين ولتكون مركزاً لحكومة صلاح الدين. بعد وفاة صلاح الدين، قام الكامل بتعزيز القلعة من خلال توسيع العديد من أبراجها. يمكن الدخول إلى القلعة من مدخلين: محلٌّ عند طريق صلاح سالم والتخر يتمثل بالبوابة القديمة.

الكنيسة المعلقة

تعود تسمية الكنيسة المعلقة (كنيسة الستِّ مريم) إلى موقعها على رأس البوابة الجنوبيَّة لقلعة بابل القديمة (في القاهرة القديمة أو القبطيَّة)، علماً بأنَّ صحن الكنيسة يتدلى فوق الممر. إنَّها الكنيسة القبطيَّة الأشهر في القاهرة والأولى التي تتمتَّع بالهندسة البازيليَّة.

بنيت الكنيسة على الأُغلب في عهد البطريرك إسحق (٦٩٠- ٦٩٢). ولكن هناك احتمال أن تكون الكنيسة الأولى قد بنيت في مكانٍ آخر بين القرن الثالث والرابع م.

برزت الكنيسة للمرَّة الأولى في قصَّةٍ عن حياة البطريرك يوسف (٨٣٤ – ٨٤٩)، حين قام حاكم مصر بزيارة البناء.

أعيد بناء الكنيسة في عهد البطريرك أبراهيم (٩٧٥ – ٩٧٨) كما رُمت عدَّة مرَّات، لد سيمًا في التونة الأخيرة بحيث تمَّ نقل الأُغراض التاريخيَّة إلى المتحف القبطي.

بزار خان الخليبي

كان خان الخليل البزار التركي خلدل العهد العثماني لكنَّه أصبح اليوم يُعرف ب'الخان'. هذا ويتمَّ استخدام اسم البزار وسوق المسكي بشكل متبادل للدلالة على كليهما. وقد بني البزار في العام ١٣٨٢ خلدل عهد الأمير خان الخليبي في قلب المدينة الفاطميَّة.

ويشكِّل البزار، إلى جانب سوق المسكي أحد أهمَّ أماكن التسوُّق في القاهرة. وعلوَّةً على ذلك يشكِّل البزار والسوق التقليد الذي عزَّز مكانة القاهرة كمركزٍ للتجارة.



هذا ويشبه الجامع في تصميمه جامعي عمر بن العاص وأبن طولون. شكّل الجامع مكان لقاء للتلاميذ الشيعة ومركزاً للجامعة التي بنيت حوله. فتحول الجامع بالتالي، في عهد يعقوب ابن كليس، مؤسسة تعليم.

ويشكّل المكان الجامعة الأقدم في العالم، بحيث تمّ إعطاء المحاضرة الأولى في العام ٩٧٥ م. وتشكّل الجامعة اليوم أبرز المدارس الإسلامية التي تخرّج تلاميذ حائزين على أفضل التدريب التقليدي.

تضمّ الجامعة اليوم حوالي ١٠ آلاف تلميذ يدرسون في الصفوف المجاورة، علماً بأنّ المسجد محفوظ للصلاة فقط. هذا وتمت إضافة كليّات الطب والعلوم واللغات الأجنبية إلى الجامعة، إلى جاني الدراسات الدينية.

ولد يزال بإمكانكم إيجاد تجّار أجنبي في الخان حتى اليوم. هذا ويمكن لهذه السوق أن تكون قد نالت حصتها من احتكار المماليك للبهارات، ما أجبر الأوروبيين على إيجاد طرق جديدة إلى الشرق ودفع كولومبس بالتالي إلى اكتشاف أميركا.

هذا وكان المركز في فتراته الأولى مركزاً للجماعات المخربة، فكان بالتالي يتعرّض للعديد من الهجمات قبل أن يعيد السلطان غاوري بناء المنطقة في مطلع القرن السادس عشر. على الرغم من ذلك ساهم السوق في ازدهار القاهرة حتى في وقت حصن بابل الذي غالباً ما كان يشكّل مقراً للتجار.

الجامع الأزهر

تمّ تشييد الجامع الأزهر الذي يقع في ساحة الحسين في العام ٩٧٢ بعد تشييد مدينة القاهرة بوقت قصير. قام الجنرال الفاطمي جوهر السقيلي بتصميم الجامع وتشييده بناءً على أوامر الخليفة المعز لدين الله. يقع المسجد في منطقة تضمّ أجمل المعالم الإسلامية من القرن العاشر وتمت تسميته 'الأزهر' تيمناً بفاطمة الزهراء، ابنة النبي محمد (صلى الله عليه وسلم).



المغادرة

والخطوط الجوية النمساوية وبي.إم.آي ولوفتهانزا بالإضافة إلى الرحلات السويسرية والسنغافورية؛ في حين تقوم المحطة الثانية باستقبال معظم الطائرات القادمة من غرب أوروبا وطائرات الرحلات الطويلة. أما المحطة الأولى فتستقبل الطائرات القادمة من شرق أوروبا وبعض الطائرات الإفريقية.

تحتوي مدينة الإسكندرية من جهتها على مطارين دوليين (مطار النزهة ومطار برج العرب)؛ غير أنّ مطار برج العرب مقفل في الوقت الحالي كونه يخضع لأعمال الصيانة والبناء. أما مطار القاهرة فيستقبل بعض الخطوط الجوية الدولية فقط كالخطوط الجوية الألمانية والقطرية والطيران المصري، بالإضافة إلى الخطوط الجوية الملكية الأردنية والخطوط الجوية السعودية.

ينبغي عليكم إتمام إجراءات المغادرة قبل ثلاث ساعات على موعد رحلتكم الدولية، على الرغم من أن هذه الإجراءات غالباً ما لا تستغرق أكثر من نصف ساعة. مع ذلك، يقترح المجلس الثقافي البريطاني أن تصلوا إلى المطار باكراً إذ قد تخضعون لتفتيشات أمنية إضافية أو تواجهون اكتظاظاً لدى مكاتب تخليص إجراءات السفر.

تجدد الإشارة إلى أنه ليس هناك أي ضرائب تفرض على المسافرين عند المغادرة. هذا وتقوم الفنادق الكبيرة بتوفير خدمة ليموزين لنقل المسافرين إلى المطار، وذلك لقاء سعر محدد يتراوح بين ٧٠ و ١٠٠ جنيه مصري للسيارة الواحدة. يضم مطار القاهرة ثلاث محطات دولية. تستقبل المحطة الثالثة جميع رحلات الطيران المصري

تعليقات عامة

كما قد يجد السواح أنفسهم ضحية مشاحنات قد يختبرونها في وطنهم الأم. إن تعرّضتم لأي مشاحنة، لا ينبغي عليكم السكوت عنها، بل يجب عليكم التصرف تماماً كما قد كنتم لتفعلون في بلدكم. هذا ولا ينبغي عليكم ترك أي حقايب داخل سيارتكم، وبخاصة في القاهرة والإسكندرية. عدا عن ذلك، لا يجب عليكم الشعور بأي نوع من التهديد في الشوارع، علماً بأن عمليات السرقة والنهب نادرة جداً. فيتمتع الشعب المصري بالكرم وحسن الضيافة، ما يسمح لمعظم السواح بتكوين معارف شخصية خلال فترة زيارتهم.

يُعتبر المجتمع المصري مجتمعاً محافظاً. لذلك، ينبغي عليكم ارتداء ملابس متواضعة، لا سيما عند زيارتك المواقع التقليدية كالجوامع والأسواق. ينبغي على النساء ارتداء ملابس تغطي الساقين والكفين. كما لا ينبغي التعبير علناً عن المشاعر.

وهذا وتجدر الإشارة إلى أنّ الإرهاب لا يزال يشكل تهديداً أمنياً كبيراً. غير أنّ القاهرة والإسكندرية لا تزالان المدينتين الأكثر أماناً حول العالم للسياح الأجانب. قد تتعرّض النساء لنوع من المضايقات الشفهية، لا سيما من الرجال الأصغر سناً والذين ينتمون إلى الطبقة الوسطى.

الفرص المتساوية

الوضع العائلي (بما فيه زواج المثليين) أو الحمل والأمومة أو الإندماج السياسي أو العرق أو الإندماج الديني أو الميول الجنسي. كما لا يميز المجلس الثقافي البريطاني بين الأشخاص بناءً على خلفيتهم الاجتماعية والإقتصادية أو قناعاتهم أو عملهم في نقابات العمال وانتمائهم لها أو نمط عملهم أو على أساس أي أمور أخرى ذات الصلة. إذ يسعى المجلس الثقافي البريطاني إلى الالتزام بمبدأ تشريع المساواة وتعزيزه، من خلال تفادي أي نوع من التمييز غير المبرر، علماً بأن هذا الأخير يشكل عائقاً أمام تساوي الفرص وحقوق الإنسان.

يقوم المجلس الثقافي البريطاني بإيجاد فرص دولية لمواطنين من المملكة المتحدة وبلدان أخرى كما يسعى إلى بناء الثقة بينهم. فإنجاز العمل بفعلية في جو من التنوع يشكل جزءاً أساسياً من مهمة المجلس الثقافي البريطاني. هذا وتلزم سياسة الفرص المتساوية المجلس الثقافي البريطاني بالحرص على عدم ممارسة أي تمييز خلال عملية التوظيف والتثبيت وتدريب الموظفين على أساس العمر أو الإعاقة أو الجنس (بما في ذلك التحوّل الجنسي) أو وضع متلازمة/فيروس نقص المناعة المكتسبة أو

السفارة البريطانيّة

٧ شارع أحمد راغب – غاردن سيتي – القاهرة

الهاتف ٦٠٠ ٣٧٩١ (٢٠٢) +
(اليتّصل في كافّة الأوقات)

إن كنتم تواجهون مشكلة في الإتّصال بالرقم
أعلاه، يُرجى منكم محاولة الإتّصال على الرقم
التالي في لندن: ٠٨ ١٥٠٠ ٠٧ ٢٠٧ ٤٤ ..

أرقام هواتف الطوارئ المصريّة

١٢٢	الشرطة
١٢٣	الإسعاف
١٢٦	شرطة السياحة
١٤١/١٤٠	عامل الهاتف
١٤٤	الإتصالات الدوليّة

فروع المجلس الثقافي البريطاني في مصر

العجوزة (الفرع الأساسي)

١٩٢ شارع النيل – العجوزة – القاهرة
الخط الساخن: ١٩٧٨٩

الهاتف ٦٦٦ ١٠٣٣ (٢٠٢) +

الفاكس ٣٠٧٦ ٣٣٤٤ (٢٠٢) +

ساعات العمل: من الأحد إلى الخميس
٠٨:٠٠ ص. حتى ١٥:٣٠ ب.ظ.

information@britishcouncil.org.eg

مدير المجلس البريطاني الثقافي في مصر:
مارك ستيفنز

هليوبوليس

٤ شارع المنية بعد شارع نزيه خليفة -
هليوبوليس - القاهرة

الهاتف ٣٣٩٥-٧ ٢٤٥٢ (٢٠٢) +

الفاكس ٣٦٦٠ ٢٢٥٨ (٢٠٢) +

ساعات العمل: من الأحد إلى الخميس
٠٨:٠٠ ص. حتى ٤:٠٠ ب.ظ.

PHOTOGRAPH CREDITS

Page 4 © Fairmont

Page 5 © Fairmont

Page 11 © Fairmont

Page 18 © Mat Wright

Page 19 © Mat Wright

